

Kivistunud lauluhääl ja šalmei¹

Ühest hiliskeskaegsest muusikukujutistega aknapiilarifragmendist Tallinna Linnamuuseumi raidkivikogus ning seda täiendavatest artefaktidest

Risto Paju

Abstract

This article considers, from the perspective of research into the history of things, a fragment of a late medieval window pillar with depictions of musicians which was found in Tallinn City Museum's collection of carved stone. The purpose is to introduce one of the hitherto unexplored and little-known carved stone pillars in this collection and to present a selection of artefacts (a stained glass fragment with the image of a musician from the Kalamaja district of Tallinn, a carved stone with the image of a singer from Vene Street in Tallinn, a carved stone with the image of a jester from the Tallinn City Museum and a medieval flute from the Tartu City Museum) and places related to musicians (the musicians' balcony of the Tallinn Great Guild Hall and the *Piperbude* stall of Tallinn city musicians) to supplement the information obtained from the pillar. The aim is to give the reader the opportunity to develop a broader picture of the lives of medieval musicians in Tallinn and in Estonia in general. Additionally, the author aims to reveal what the local musicians' spatial and material world directly related to their work might have looked like.

Aknapiilarifragment hiliskeskaegses asjademaailmas

Arhitektuurset detailid, kui neile pöörata tähelepanu üksikesemena – eriti kui nad ongi algsest tervikust näiteks ainudetailina säilinud nagu siin vaadeldav aknapiilarifragment –, on artefaktid. Siinse aknapiilarifragmendi artefaktsust rõhutab ka asjaolu, et detail on eraldi museaalina raidkivikogus arvel, on muuseumiartefakt või lihtsamalt öeldes asi. Asi, millel on oma lugu ja ajastu kontekst, kust ta pärineb.

Ajalooteaduses on Ivan Gaskelli eestvedamisel kogunud populaarsust lähenemisviis, mida kutsutakse asjade ajalooks, ja Gaskelli selleteemaline artikkel koos Bjørnar Olseni kommentaariga on ilmunud ka eesti keeles (Gaskell 2020; Olsen 2020). Eestis on keskaegsete asjade maailmale enim tähelepanu pööranud Kerttu Palginõmm – just „Asjade võim“ oli tema kureeritud näituse (19.10.2018–12.08.2019) pealkiri Eesti Kunstimuuseumi Niguliste kirikus. Näitus käsitles keskaegse inimese asjademaailma luksuslikumat külge, ja keskendudes samale ajastule ja samale ühiskonnagrupile – kaupmeeskonnale –, on selle näituse kataloog (Palginõmm 2019) heaks

kõrvallugemiseks siinsele artiklile. Selles leiduvad lisaks kuraatori kirjutatud sissejuhatusesele „Asjade võim. Keskaja inimese elu ja surma küsimus“ ka Barbara Welzeli artikkel „Lugedes esemeid Hansamaailmas“ ja Niklas Gliesmanni kirjutatud „Johann Hobingi surivoodi. Usk kohtub saatusega kaupmeeste ühiskonnas“. Kuraator ja Annette Beselin on käsitlenud ka maalitud luksust: „Maalitud luksus keskaegses Tallinnas. Idamaine vaip ja lüsterkeraamika Brugge Püha Lucia legendi meistri retaablil“. Palginõmm on lähemalt vaadeldud veel Nigulistes eksponeeritud kunstiteoseid: „Brugge Püha Lucia legendi meistri Maarja altari retaabel ja asjade võim“ ning „Lübecki meistri Bernt Notke „Surmatants“ ja asjade võim“.

Teadmine asjade ajaloo ideest ja ka Gaskellist on ilmselt kõige laiema lugejaskonnani jõudnud ajalehes Postimees ilmunud ajaloolasest kirjaniku Tiit Aleksejevi artikli „Mälust ja kiirgusest“ kaudu (Aleksejev 2021). Erialases kirjanduses on asjade ajaloo teoreetilisest küljest akadeemilises vormis kirjutanud veel Juhan Maiste oma retsensioonis Raimo Pullati raamatule „Tallinlase asjademaailm valgustussajandil“ ajakirjas Akadeemia (Maiste 2017). Nagu pealkiri ütleb, on Pullat keskendunud

¹ Artikkel põhineb konverentsi „Agency“ – III International Artefacta Conference (16.–17. veebruar 2023, Turku) peetud ettekandel „A window pillar with images of musicians from late medieval Tallinn in the Tallinn City Museums's carved stone collection as an „agent“ of 16th-century Tallinn musical culture“.

asjadele, põhiosas tallinlaste varaloendites ülestähendatud koduinventarile. Oluline on, et asjade ajaloost saame kõneleda ka siis, kui artefakt ise ei ole alles, vaid säilinud on näiteks märgede varaloendis (Gaskell 2020: 310). Sissejuhatuses oma raamatule asjademaailmast kirjutab Pullat, et viimastel kümnenditel on suurenenud ja süvenenud ajaloolaste huvi ühelt poolt mineviku globaalsete protsesside ning teiselt poolt inimeste mentaliteedi ja igapäevaelu, sh. ainelise kultuuri vastu, ning lisab, et lähtudes huvist möödunud aegade elu argise külje vastu, võtabki ta teoses vaatluse alla 18. sajandi Tallinna elanike asjademaailma kogu selle rikkuses (Pullat 2016: 9). Pullat, kelle uurimuse annalideks on Tallinna 18. sajandi linnakodanike varaloendid, leiab, et kõigil asjadel oli valgustusajastu linnaühiskonna igapäevaelus oma praktiline otstarve ja väärtus. Nende võrdlev vaatlus võimaldab tema sõnul paremini mõtestada nii kohaliku identiteedi kujunemist kui ka tsivilisatsiooni üldist arengut. Pullat tõdeb, et see uurimussuund on küll töömahukas, ent tulemused aitavad meil minevikku mitmekülgsemalt mõista ja näitavad selgelt kultuuri ühtlustumise ilminguid valgustusajandil (Pullat 2016: 9). Kogutud andmed aitavad luua pildi uuritava ajastu elumaailmast. Näiteks prantsuse ajaloolane Roger Chartier on öelnud, et „1960.–1970. aastate Prantsuse kultuuriajaloo nõrkus seisnes selles, et kui kvantitatiivne analüüs oli sooritatud, arvati, et nüüd ongi põhitlemused käes, kuigi tegelik uurimistöö sellest alles algab. Kui tahetakse teada, millised tähendused võivad peituda ühes või teises teoses, tuleb endastmõistetavalt püstitada pärast esialgset kvantitatiivset analüüsi teisi küsimusi” (Tamm 2007: 34). Maiste sedastab oma retsensioonis, et Pullati raamatus ilmuvad asjad lugeja ette kindla sisu ja vormiga kultuurimärkidena, millel peale selle, et olla tarvilikud, on täita sümboolne roll ka autori käsitletavas valgustusajastu tervikpildis (Maiste 2017: 1693). Põhjalik kvantitatiivne (inventarides loetletud asjade kvalifitseerimine ja ülelugemine) analüüs on Pullatil selle tervikpildi aluseks.

Inventaride uurimine, mille üheks õhutajaks ja eestvedajaks on Pullat olnud, on Eesti ajaloo-

teaduses viimastel aastakümnetel üks asjade ajaloo käsitlemise levinumaks viisiks. Autoritest tuleb peale tema nimetada varaloenditega põhjalikumalt tegelenud Krista Kodrest² ja Lauri Suurmaad (2004). Lisaks inventaridele on olemas muidugi ka asjad ise. Siinse töö jaoks olulist asjade valdkonda – raiddetailide – on üksikute artefaktidena uurinud kunstiajaloolased Kaur Alttoa (2022), Helen Bome (2008; 2012) ja Anu Mänd (2013; 2015a; 2015b; 2016; 2019).

Siinkirjutaja on uurinud artefakte ka Tallinna 18. sajandi linnakodanike varaloendite abil, kuid enamasti siiski füüsiliselt olemasolevaid museaale või *in situ* paiknevaid detaile.³ Need ei ole alati olnud raidkivid, vaid tulenevalt huvist ja tööst Tallinna Linnamuuseumi kunstikogu kohuhooldjana ka muuseumi kunsti- ja raidkivikogudes leiduvad museaalid.

Enam või vähem asjade ajaloo käsitusprintsipiist lähtuvaid artikleid ja autoreid on muidugi rohkem ning piir asjade ajaloo ja näiteks muu kunstiajaloo vahel ei ole alati üheselt tõmmatav. Asjade ajaloo tunnuseks võib lugeda eelkõige seda, kui uurimus lähtub ühest artefaktist, muuseumis museaalist. Uurimuses püütakse teada saada võimalikult palju ühe eseme kohta, võrrelda seda teiste sarnastega, püüda leida selle otstarvet, tähendust, algset asukohta, omanikku, autorit jne. Asjade ajaloo printsipiist lähtudes ei ole artefakt mitte näide üldteoreetilises käsitluses, vaid kogu uurimuse algataja, „rada” või „teeviit”, mis viib sellega haakuvate teooriate ja kontekstide juurde.

Käesolevas artiklis on selleks rajaks või teeviidaks üks Tallinna Linnamuuseumi raidkivikogust pärinev hiliskeskajegne muusikukujutistega aknapiilari fragment. Oma muusikukujutistega võiks see raidaknapiilar huvi pakkuda ka Tallinna keskajegse muusikaelu uurijatele. Siinset artiklit kirjutades on püütud arvestada, et lugu ei ilmu mitte kunsti-, vaid muusikaajalugu käsitlevas kogumikus, ja leida just neid tahke, mis selle lugejale huvi võiksid pakkuda (kohalike muusikute kujutised, 16. sajandi muusikute varaloendites mainitud pillid jne.). Artikli eesmärk on tutvustada üht seni uurimata ja vähetuntud

² Arhitektuuridetailidele keskendub näiteks tema monograafia „Esitledes iseend” (Kodres 2014).

³ Siinkirjutajal on asjade ajaloost ilmunud publikatsioone veel peamiselt Tallinna Linnamuuseumi museaalidele tuginevalt: Paju 2010a (konverentsil „Modus Vivendi III” peetud ettekande põhjal valminud artikkel põhineb Erwin Bernhardi nelja joonistusalbumi uurimisel Tallinna Linnamuuseumi kunstikogus, TLM 4320:1-4), 2010b, 2012, 2015, 2017, 2018, 2019.

raidpiilarit Tallinna Linnamuuseumi raidkivikogus ja tutvustada sealjuures ka valikut artefakte ning muusikutega seotud kohti (Tallinna Suurgildi hoone peasaali muusikuterõdu ja Tallinna linna-muusikute *Piperbude*⁴), mis täiendavad piilarilt saadavat informatsiooni. Selle kaudu soovitakse anda lugejale võimalus avardada oma ettekujutust nii Tallinna kui ka laiemalt Eesti keskaegsete muusikute elumaailmaga seonduvast. Eelkõige püütakse leida vastust küsimusele, milline nägi välja otseselt siinsete muusikute tööga seonduv ruumiline ja asjademaailm. Edaspidi on võimalik otsida muusikukujutisi näiteks Eesti kirikutesse välismaalt toodud altarietaablilt jm. Siinses töös on käsitletud eelkõige kohalikku loomingut. Artikli artefaktidest on kindlasti siin valmistatud muusikukujutistega raidkivi, mis on tehtud kohalikust paekivist. Kirjeldatakse ka ühte väga hästi joonistatud muusikut kujutavat vitraažikildu, mille päritolu aga ei ole võimalik praegu kindlaks teha. Oma suurepärase tasemega joonistuse ja tagasihoidliku polükroomiaga (must, kollane) aitab see kild vaatajal keskaegsest muusikust parema ettekujutuse saada. Raidkivifragmendil kujutatud, justkui „lapsekäega“ kivist voolitud pillimehed on kohmakamad. Oma harulduse tõttu on näitena toodud Tartust leitud keskaegne plokkflööt.

Selleks, et lugeja kujutluspilti veelgi täiendada, on osa artiklist pühendatud Tallinna linna-muusikute varaloenditele, sest konkreetsete säilinud artefaktide kõrval on just varaloendid asjade ajaloo üheks oluliseks allikaks. Neist on välja valitud esemed, mis seonduvad eelkõige muusikute tööeluga (s.t. ei ole uuritud nende toidunõusid jm.). Valitud sissekanded aitavad luua parema pildi töömaailmast. Vaadeldud on eelkõige pille, otsides seejuures, kas nende seas on nimetatud ka piilaril kujutatud puhkpilli. Oluliseks lisaallikaks on varaloendid ka seetõttu, et aknapiilaril näeme vaid üht tüüpi pilli, muusikute varaloendid annavad sellele aga olulist lisa. Tähtsad on ka noodid ja pisut ka muusikutööga seonduv muu inventar, nagu üks tähelepanuväärne peakate.

Eelkõige seonduv siinse artikli peategelane – hiliskeskaegne aknasambafragment – kunsti- ja arhitektuuriajaloo. Fragment kuulub Tallinna Linnamuuseumi raidkivikogusse, mis oma suuru-

sega (üle 600 detaili) moodustab omaette muuseumikogu, koosnedes peamiselt Tallinnast pärinevatest paekivist raiddetailidest. Neist omakorda suurem osa on raiutud tavalisest Lasnamäe paest ning väiksem osa paremini töödeldavast ja peenemate raidteoste valmistamiseks kasutatud Märjamaa lähedalt pärit Orgita paest. Detailid esindavad valdavalt ehitusplastikat. Siin vaatluse all olevate aknapiilarite kõrval leidub kogus ka etikukive, kaunistatud siseportaalisilluseid, gooti välisportaalide fragmente, kätepesunõusid ehk *piscina*'sid jne. Hoiul on ka haruldasemaid skulpturaalseid detaile, näiteks Püha Jaakobust kujutav gooti skulptuur jmt. (Paju 2016). Valikut raidkivikogust saab näha Tallinna Linnamuuseumi raidkivimuseumis bastionikäigus, mis kuulub Kiek in de Köki kindlustemuuseumi kompleksi, ja Tallinna dominiiklaste kloostris Vene tänaval. Kuid lisaks kunstiajaloole on see allikaks ka muusikaajaloole, seda eelkõige vanamuusikat ja keskaegseid muusikuid silmas pidades.

Muusikutega aknapiilar

Tallinna Linnamuuseumi raidkivikogus on vaadeldav raidkivifragment arvele võetud 1958. aastal kogude üldise korrastamise käigus ning leiukohta ega muud päritolule viitavat provenientsi ei ole praeguse uurimisseisu juures teada (III. 1). Museaali teadusliku inventeerimise kaardil on täpsustusena kirjas vaid, et selle dateerimisel 16. sajandisse on konsulteeritud Tallinna raidkivikunsti tuntva kunstiajaloolase Helmi Üprusega (TLM 4550 RMT). Fragmendi näol on tegemist umbes alumise kolmandikuga kunagisest aknapiilarist. Aknasambad kuulusid hiliskeskaegse ja varauusaegse esinduslikuma või ka luksuslikuma ruumi juurde ja paiknesid tüüpilise *diele/dornse*-maja tagumises ruumis, *dornse's* ehk elutoas, toetades ruumi hoovi avanema suure akna puidust või kivist sillust. Hoovipoolsele aknale ei olnud mõtet panna dekoreeritud sammast väljapoole, sealt ei oleks seda luksuse väljendust ju keegi näinud. Kaunistatud piilar või sammas asetati sellele ruumipoolsele, kus ta koos aknapalede ja muude kujunduselementidega moodustas esindusliku ja ruumi ehtiva aknakompleksi (suuremate akende puhul võis piilareid olla isegi mitu).

⁴ Hillar Saha eeskujul võib *Piperbude* tõlkida kui pillimeeste majake (Saha 1972: 30).

Illustratsioon 1. Muusikukujutistega aknapiilari fragment, TLM 4550 RMT (foto: Meeli Küttim).



Hiliskeskaegsed aknapiilarid olid sageli spiraalsed. Antiikordereid ehk *all'antica* kujundust võis neil näha alates 16. sajandi lõpust (Kodres 2005: 141).

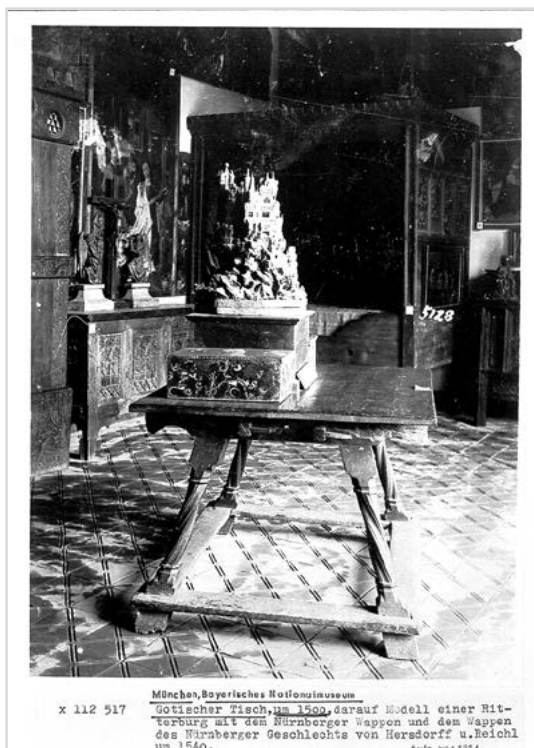
Tallinna vanalinnas on *in situ* säilinud päris mitu terviklikku aknakompleksi esindusliku aknaga *dornse*'st (Aaso-Zahradnikova, Treisalt 2018).⁵ Näiteks võib tuua kõige värskema ja suurema leiu Tallinnas Lai 11 *dornse*'st aastast 2020 (Paju 2021; Sorok 2022; Rohumaa 2022) (III. 2). Leid on haruldane, sest raidkividel on säilinud algset polükroomiat ja kullatist, mis muuseumisse jõudnud raidkivide puhul on harv. On ju viimased irddetailidena saanud tunda enamasti palju rohkem värvi murendavat vett ja niiskust kui oma kohal seina sees säilinud detailid ja on sellest tulenevalt enamasti „puhtamad“. Lai 11 aknapiilarid kuuluvad Tallinnas väga levinud tüüpi, mille peamiseks tunnuseks on keerduv piilaritüves, mis algab ja lõppeb lihtsa kapiteeli ning baasiga. Nende kujundus sarnaneb muuhulgas kaasaegsete laudade jalgadega (III. 3). Võib ju oletada, et selle tüübi eeskuju ei saadudki toona mitte väga levinud paber kandjalt, vaid mõnelt Lääne-Euroopast toodud mööbliesemelt, millega lihtne hiliskeskaegne raidkivimeister puutus ilmselt rohkem kokku kui õpetlaste laudadel liikunud raamatute või mustrilehtedega.

Illustratsioon 2. *Dornse* aken Lai 11 (foto: Martin Siplane).



⁵ Täna Tallinna Linnaplaneerimise Ameti (TLPA) muinsuskaitse osakonna töötajat Eero Kangorit käsikirja vahendamise eest!

Illustratsioon 3. Gooti stiilis laud ca 1500
(Bildarchiv, foto: Marburg mi02336a03).



München, Bayerisches Nationalmuseum
x 112 517
Götischer Tisch, um 1500, darauf Modell einer Ritterburg mit dem Nürnberger Wappen und dem Wappen des Nürnberger Geschlechts von Herzdorff u. Reichl um 1540. Foto. vor 1954

Seega võis kujunduse idee tulla nii-öelda mitte laua pealt, vaid laua alt. Keerdpiilareid näeb Tallinnas ka 1513. aastast pärineval pingi külgtol Tallinna Püha Vaimu kirikus. Seal on need nikerdatud pilastritena raamistuseks apostel Andrease kujutisele. Lai 11 piilarile on uurija õnneks raiutud ka valmistamise daatum – 1547 –, mis aitab täpsemalt dateerida ka muuseumis leiduvad üksikfragmente.

Selles artiklis vaadeldav aknapiilar ei ole aga kuulunud sellesse tüüpilisse piilaritüüpi kuhu Lai 11 leiud, vaid on erandlik nii oma kujunduse kui ka materjali poolest. Polükroomiat fragmendil palja silmaga näha ei ole. Materjalina on kasutatud Ungru paekivi.⁶ Kui Tallinnas säilinute seas sarnast ei esine, siis veidi lähedasem on sellele üks sambafragment, mis on leitud Haapsalu piiskopilinnusest (III. 4) ja kuulub praegu linnuse raidkiviekspositsiooni. Sarnane on piilaribaasi veidi kohmakas kuju, erinev aga piilari tüves, mis

Illustratsioon 4. Aknapiilari fragment Haapsalu piiskopilinnusest (foto: Risto Paju).



Haapsalu leiul on *salomonica*'likult (aga kohmakamalt kui Tallinna kaupmehemajades) spiraalne, Linnamuuseumi omal aga kärjemustriga. Seda kärjemustrit raamistab ja piilari baasi ümbritseb nõõornament, mis Tallinnas oleks jällegi erandlik. Tüüpilisematel piilaritel kohtab kärjemustrit vaid tüvese (kesk)osal.

Tallinna patriitsimajade raiddetailid valmistati peaaegu eranditult Lasnamäe paest või Orgita dolomiidist, ning kuigi Tallinna Linnamuuseumi raidkivikogusse kuuluvad valdavalt Tallinnast pärit raidkivid, leidub ka üksikuid erandeid. Ungru kivi kasutamise ja mõningase sarnasuse tõttu Haapsalu piiskopilinnuse ülalkirjeldatud aknasambaga ei saa välistada, et keerulisi teid pidi võis muusikutega kivi Tallinna Linnamuuseumisse jõuda ka hoopis Haapsalust.⁷

Piilari baasi kolme külje keskosas on madalreljeefsed nišid, neljas külg on tühi, sest see paiknes akna pool ja ei paistnud välja. Otse toa poole

⁶ Määranud geoloog Helle Perens 1.12.2022.

⁷ Nii on haruldase erandina jõudnud Tallinna Linnamuuseumi raidkivikogusse näiteks Lihula kiriku ristimiskivi (Paju 2018).

Illustratsioon 5. Linnukujutis piilarifragmendilt (foto: Meeli Küttim).



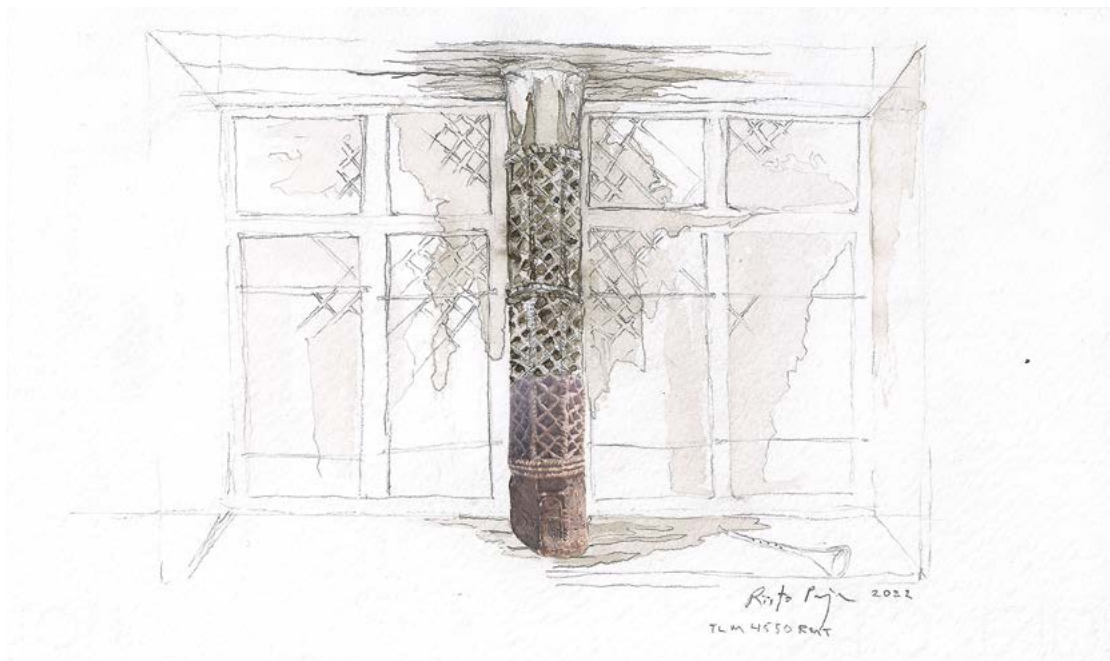
Illustratsioon 7. Šalmeimängija kujutis piilarifragmendilt (foto: Meeli Küttim).



Illustratsioon 6. Lauljakujutis piilarifragmendilt (foto: Meeli Küttim).



vaataval küljel on stiliseeritud linnupuurikujutis, mille ülaosas, õrrena paistval põikpulgalt seisab lind (III. 5). Naivistliku kujutuslaadi ja kivi kulumise tõttu ei ole võimalik kindlaks teha linnuliiki, aga seda ei ole valmistaja ilmselt ka oluliseks pidanud. Baasi vasakpoolsel reljeefil on kaarjas nišis habeme ja baretiga mehepea ning sellest allpool kandiline plaadike, mida võiks pidada noodiks (III. 6). Mehe lahtine suu viitab laulmisele. Parem küljel (III. 7) on jässakas, ümmarguse peaga figuur, mille kujutamisel kasutatud täkitud kivipind laseb aimata voltidena langevat riietuseset. Käes on mehel puhkpill, mida ta parasjagu puhub. Pilli kohta on vanamuusikapillide tundja ja valmistaja Tõnu Sepp arvanud, et tegemist võib olla šalmeiga (ingl. *shawm*) või selle ühe variandiga, mida sakslased nimetavad *Rauschpfeife*'ks (Sepp 2022). Seega võiks piilari pildiprogrammi kokku võtta mõistega „heli” või ka „muusika”. Eelkõige just šalmei tõttu viitavad kujutised ilmalikule muusikale ja kujutatud muusikud on siin seega need, kes mängisid jootudel, ilmalikel rongkäikudel jne.



Illustratsioon 8. Piilari rekonstruktsioonikatse (joon.: Risto Paju).

Mõistmaks, milline on võinud piilar kunagi *in situ* paiknenuna välja näha, on siinkirjutaja teinud ka visandliku joonise (III. 8), millel on säilinud piilariosa edasi antud fotona, ülejäänud on skitseeritud. Visand on tehtud võimalikult lihtne, oletuslik ja üldistav, sest kapiteeli detailne kujundus ja ka akna täpne suurus jms. ei ole teada. Seepärast on tehnikana kasutatud akvarellivat seepiajoonistust. See tehnika võimaldab anda vaatajale üldmulje otsekui pisut häguse mälu pildi olnust ja ühtlasi libiseda üle täpsetest arhitektuursetest sõlmedest, mille lahendus ei ole teada. Tegelikuses võis piilari ülaosas olla näiteks omanike peremärke või lisa baasil leiduvatele piltidele, mis koos võisid moodustada tervikliku pildiprogrammi jne. Muusikukujutiste konteksti arvestades võiks öelda ka, et need moodustasid ansambli, kapelli. Kivised muusikukujud ei tekita heli, kuid nende kokkumäng ja kooskõla avaldub ikonograafias. Nagu öeldud, piilari-fragmendi pildiprogrammi võiks pealkirjastada mõistega „heli”. Pole teada, mida oli kujutatud tänaseks hävinud aknaosadel, piilari ülaosas või aknapaledel.

Kiriklikus kontekstis mõisteti ilmalikke muusikukujutisi sageli negatiivselt. Näiteks võib

Illustratsioon 9. Šalmeimängija Wrocław'i raekojalt. Foto: <https://polishmusic.usc.edu/research/publications/polish-music-journal/vol1no2/instruments-in-stone/> Fig. 14 (31.08.2022).



tuua Uppsala toomkiriku 13./14. sajandist pärinevad raidkapiteelid, millest ühel on kujutatud muusikuid. Kapiteeli pildiprogrammi on tõlgendatud kui hoiatust mitte kristliku elu eest ja muusikud koos narriga kujutavad selles stseenis kergemeelsust (Franzon 2016: 60). Ilmalike muusikute kujutisi, nende hulgas ka siinses artiklis analüüsitud meisterlikuma puhkpillimängija, leiab näiteks hiliskeskaegse Wrocław'i raekojalt (Popławska 1998) (III. 9).

Siin vaadeldud aknapiilar ei ole aga ainuke hiliskeskaegsete muusikutega seotud artefakt või koht Eestis. Kuna aknapiilari fragmendi kohta õnnestus vähe infot leida, siis sellele konteksti loomiseks oli vaja otsida abi teistelt samalaadsetelt, Eesti või Tallinna keskaegsete muusikutega seotud olulistelt artefaktidelt või kohtadelt. Need on valitud selle järgi, et minu hinnangul kannavad need endas aknapiilari fragmendiga samasugust informatsiooni – kuna nad pärinevad keskaegse muusiku elumaailmast, aitab nende esitamine ühes artiklis lugejal paremini luua sellest visuaalsest ümbrusest tervikpilti. Mõni neist, näiteks alljärgnevalt vaadeldav Kalamajast leitud vitraažikild on eriline oma värvi ja efektse ning professionaalse muusikukujutise tõttu, teised muusikukujutistega raidkivid on aga otseselt sama žanri teosed jne.

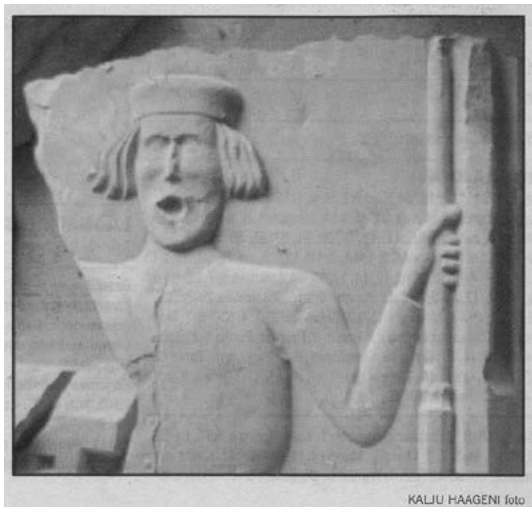
Millised Tallinnast või Eestist leitud artefaktid täiendavad Linnamuuseumi aknapiilarilt saadavat informatsiooni?

Keskaegse ja hiliskeskaegse Eesti ja Tallinna muusikaelu ja muusikute kohta ei ole ülemäära palju teada. Sellest tulenevalt on iga arhiivi- viide või ka selleaegsest Eestist pärinev artefakt, mis teemaga seondub ja selle kohta kui oma ajastu agent midagi öelda võib, väga oluline. Muusikute (sh. keskaegsete) tegevust on arhiiviallikate põhjal uurinud Tallinna ajaloo uurija ja Tallinna Linnamuuseumi pikaajaline töötaja Hillar Saha, kelle sõnul lubavad alates 14. sajandi lõpust säilinud dokumendid oletada, et Tallinnas pidi juba tol ajal olema teatud arv muusikuid, keda linn kohtles enam-vähem võrdselt linnateenijatega (Saha 1972: 21–22). Tallinna rae teenistuses oli korraka keskmiselt neli kuni kuus moosekanti (Mänd 2004: 156; Kotter 1991: 74), kellele raad maksis regulaarselt naturaal- ja rahapalka, tehes kulutusi ka muusikute mänguriistadele

(Kotter 1991: 71). Raemuusikud ei olnud ainult rae teenistuses, vaid said oma esinemiste eest hüvitist ka teistelt institutsioonidelt ja eraisikutelt (Kotter 1991: 72). Muusikud olid ka Saksa ordu palgal ja nendega on tegelenud ajaloolane Juhan Kreem (2022: 148–150). Kreem on samuti uurinud muusikute mobiilsust Liivimaal (Kreem 2003). Seega on arhiiviallikatele tuginevaid uurinuid tehtud. Järgnevalt vaadeldavad käegakatsutavad artefaktid annavad arhiivi sõnalistele allikatele kõnekat lisa. Linnamuuseumi kogus olev aknapiilar ei ole ainuke hiliskeskajast pärinev muusikukujutisega raidkivi Eestis. Hiliskeskaegsest elumajast Vene tänav 23/25 leiti 1997. aastal, või nagu Jüri Kuuskemaa leidu tutvustavas ajaleheartiklis poeetiliselt ütleb, „[...] äratati krohvialusest unest üles laulev gooti kivimees, huuled veidralt rõngas. Kuna noote pole juures, ei saa me enam meloodiat teada, aga tema laul on katkematult kestnud ligikaudu 480 aastat!” (Kuuskemaa 1997). (III. 10) Kuuskemaa märgib leidu kirjeldades, et tegemist on fragmendiga kitsast ja kõrgest kivitahvlist, mis arvatavasti moodustas aknapalendiplaadi rikka kaupmeheelamu peretoas. Leitud katkenditest ilmneb, et selle üks külg oli kaunistatud madalreljeefse viinapuuväädiga, teisel aga oli hilisgooti baldahhiini all ammulisuine mees (Kuuskemaa 1997). Piltreljeefi sisu tundub olevat olnud profaanne, sest figuur kannab oma kaasajal tavalist riietust. Eriti ilmekad on soeng ja pottmüts, nii võib ette kujutada muusikut esinemas näiteks Suurgildi jootudel. Osaliselt on säilinud ka gooti baldahhiini kujutav reljeefi ülaosa. See kivi annab täpsema ettekujutuse Tallinna muusiku välimusest kui siinses artiklis käsitletud reljeefid.

Tallinna raidkivikunstis on olemas üks narrikujutis (TLM 7720 RMT) (III. 11), mis kuulub samuti Tallinna Linnamuuseumi raidkivikogusse ja on eksponeeritud dominiiklaste kloostri Vene tänaval. Siinse artikli muusikahõngulises kontekstis võib reljeefil oleva narrinäo lahtist suud vaadata justkui uue pilguga ja ettevaatlikult oletada, et kujutatud pole niisama grimassitavat, vaid just laulvat narri või muusikut. Narrimütsile omaselt on reljeefil kujutatud mütsi tippudes kuljuseid. Reljeefi täpsus võimaldaks Tallinna keskaegse riietuse uurijal sellest mütsist rekonstruktsiooni teha. Allpool Tallinna muusikute varaloendeid vaadeldes selgub, et ühes neist on muusikut narrimütsi omanikuna ka mainitud.

Illustratsioon 10. Lauljakujutisega raidkivi Vene tänavalt (foto repro: Kalju Haagen artiklist Kuuskemaa 1997).



KALJU HAAGENI foto

Illustratsioon 11. Narripeaga raidkivi Tallinna Linnamuuseumi kogus (foto: Viivi Ahonen, TLM fn9288:34).



Lisaks raidkividele tuleks mainida ka kaht artefakti, mis ei ole küll raidkivist, kuid aitavad raidkivikujutiselt saadud pilti keskaegsetest muusikutest oluliselt täiendada. Üks värskemaid leide ja ilmeka muusikukujutise tõttu siinse piilarifragmendiga hästi haakuv on 2018. aasta kevadel Jahu ja Väike-Patarei tänava kvartali arheoloogilistel kaevamistel välja tulnud ja Tallinna Ülikooli arheoloogia teaduskogusse jõudnud maalitud klaasikild, millel on kujutatud eesli-kõrvadega mütsis muusikut flööti puhumas ning parema käega trummi löömas (AI 7909:1247) (III. 12). Erinevalt ülalpool vaadeldud naivistlikest piilarireljeefidest on killul säilinud kujutis väga professionaalne ja realistlik. Sel viisil iseenda vilepillimängu trummilöökidega saates võib näha musitseerimas ka tänapäeva vanamuusikuid. Seda keskajal esmakordselt esinevat pillide kooslust nimetatakse ka vilepill ja trumm ning see pakkus muusikat tantsude saateks.⁸ Narriteemat käsitleb pikemalt Inna Põltsam-Jürjo (2022), peatudes ka sellel klaasikillul ja esitades muu hulgas küsimuse, kas sellised võisid ehk välja näha keskaja Tallinna moosekandid. Samas juhhib temagi tähelepanu klaasimaali heal tasemel teostusele (Põltsam-Jürjo 2022: 23). Erinevalt aknapiilarifragmendist

Illustratsioon 12. Muusikukujutisega klaasimaal Tallinna Ülikooli arheoloogia teaduskogus, AI 7909:1247 (foto: Jaana Ratas).



⁸ <https://www.britannica.com/art/pipe-and-tabor> (vaadatud 31.08.2022).

Illustratsioon 13. Teenri tänav, vaade Apteegi tänava poole ca 1910 (foto: J. & P. Parikas, TLM F 1775).



on klaasikillu puhul võimalik, et kaunis ja professionaalne töö võib meile võõrsilt sisse toodud olla ega pruugi kujutada kohaliku muusikut.

Üks haruldasemaid leide siinsest keskaegsest muusikaelust on Tartust arheoloogilistel kaevamistel leitud puidust plokkflööti (TM A 141:170). Selle leiu väärtus ei piirdu leiukohaga ega mitte ka üksnes Eestiga, vaid tegemist on ühe vanima nii hästi säilinud ja töötava seda tüüpi pilliga Euroopas. Erinevalt eelkirjeldatutest, mis olid üksnes muusikute ja muusikariistade kujutised, on siin tegemist pilli endaga ja see aitab toonase muusiku visuaalse elumaailma ettekujutamisele tublisti kaasa.

Kui kujutluspildi loomiseks on eelnevalt vaadeldud mitmeid muusikuid ja pille, siis järgmi-

senä tekivad küsimused, kus sellised pillimehed tegutsesid, kus oma esinemisi ette valmistasid ja kus esinesid, kas neist kohtadest on midagi säilinud või teada? Tallinna linnamuusikute oli näiteks oma väike *Piperbude* Raekoja platsil paiknenud vaekoja taga Teenri tänavakesel, tänase aadressiga Kinga 6 (kinnistu 290).⁹ 1479. aastal mainitakse Kinga ja Teenri tänava nurgal hoonet nimega *piper bode* (Tiik 1966–1970: 89). Sealsamas paiknesid ka teiste raeteenrite ruumid. Tänapäeval asub seal 1924. aastal arhitekt Artur Perna projekti järgi ehitatud äri- ja üürimaja (Gens 1993: 192) ning kunagistest väikestest hoonetest ei ole jälgegi. Mingi ettekujutuse olnust annavad vanad fotod (III. 13). Hillar Saha viitab, et 1526. aastal mainitakse pillimeeste majakeses (*spelludeboden*) tehtud remonti (Saha 1972: 30).¹⁰ Piilaril kujutatud muusikuid vaadates võib püüda ette kujutada toona *bude's* tegutsenud pillimehi.

Artikli järgmises osas käsitletavate linnamuusikute varaloendite põhjal võib aga ette kujutada ka mõnd *bude* ruumides toimunud kokkumänguproovi allpool vaadeldud varaloendites nimetatud pillidega. Kindlasti kõlas seal ka kivil kujutatud šalmei, rääkimata lauluhäälest. Kas seal peeti ka sellisel viisil puurilindu, nagu see piilarifragmendil näha on, jääb vastuseata, pigem võidi linnulaulu iseenesest muusikaga seostada. Siinse keskaegse muusikaeluga seotud paikades on väga oluline üks algsel kohal paiknev arhitektuuridetail, nimelt Tallinna Suurgildi hoone peasaali seinamüüritises säilinud kunagise muusikute esinemisrõdu nišš ja trepp, mis avastati viimaste restaureerimistöde käigus. See leid on loetletutest ilmselt oma nähtavuse tõttu kõige tuntum (Mänd, Leimus 2011: 341–342). Nišš koosneb kahest võlvist, mida keskel toetab raidkivikonsool, puidust rõdust ei ole säilinud midagi. Nišš on põrandast kõrgemal, et muusikute mäng ruumis paremini kosta oleks, ja siingi saab rõdu „illustreerimiseks“ kujutleda piilaril kujutatud tegelasi.

Sellega on mõningane tervikpilt koos. Võib kujutleda baretis või narrimütsis muusikut mängimas šalmeid, flööti või vilepilli ja trummi kombinatsiooni ning väljumas Teenri ja Kinga

⁹ Küllike Kaplinski on kirjutanud, et muusikute kompanii maja *Piperbude* asus linnateenrite maja ees vaekoja kõrval (Kaplinski 2015: 194), samas kinnisturaamatu väljakirjutused annavad asupaigaks Kinga 6.

¹⁰ Saha arvab, et selles majas nähtavasti elas mõni pillimees (teistele maksti üüriraha mujal elamiseks) ja võeti vastu tellimusi seltskondlikele pidustustele (Saha 1972: 30).

tänavana *Piperbude*'st ja suundumas Pikale tänavale Suurgildi hoonesse, kus ta kitsast müüritrepist üles roninuna jõuab võlvkaartega nišist välja küündivale puitrõdule ja alustab mängu.

Lisaks füüsiliselt käegakatsutavatele artefaktidele on seda pilti võimalik veel täiendada ja asjade ajaloo meetodist lähtudes saab seda teha varaloendite abil, Tallinna Linnaarhiivis säilinud Tallinna muusikute varaloendeid alamsaksa keelest tõlkida püüdes.¹¹

Tallinna muusikute varaloendid kui allikad, mis aitavad avardada käsitletava aknapiilari algset konteksti

Üheks allikaks, mida Tallinna muusikute uurimisel on seni vähem kasutatud, on 16. sajandi muusikute varaloendid. Varaloendites olevate muusikaga seotud esemete tõlkimisel ja tõlgendamisel on kasutatud vanamuusikatundjate prof. Toomas Siitani ja Tõnu Sepa abi.¹² Muusikute varaloendid võimaldavad püüda ette kujutada nende elumaailma. Kuna käsitletav aknapiilar oli 16. sajandi ruumi osa ja kujutab muusikuid pilli mängimas ning laulmas, siis vaadeldakse eelkõige varaloendites loetletud muusikainstrumente ja neile täienduseks mõningaid ruumides olnud esemeid. Siinses artiklis on vaatluse all kolme muusiku, magister Merten Kuntzmani (1558, 1569),¹³ Jacob *spielman*'i (1549)¹⁴ ja Jost *spelman*'i (1531)¹⁵ varaloendid.

Kuntzmani kohta saab Hillar Saha uurimusest teada, et 1543. aastal on mainitud tallinlast Martinit, perekonnanimega Kuntzmann (ka eestipäraselt Kunstmann), kes oli linna moosekandina ametis olnud juba 1531. aastast ja võttis peamuusikuna vastu nelja pillimehe palgad pooleks aastaks (Saha 1972: 30). Muusiku varaloendist

selgub, et 1558. aastal on linna peamuusik M. Kuntzmannile kuulunud noodikogu kaasaegsete lääne teostega (Saha 1972: 30). Pillidest on Kuntzmani varaloendis ära märgitud esimesena *Ein Foder Rusch Pipen* (1 vutlaris *Rauschpfeife*¹⁶), mis on šalmei sarnane pill, aga veel valjema häälega.¹⁷ Edasi tuleb varaloendis *1 Foder Krum Horne* (1 vutlaris krummhorn), *1 Foder Block Fleuten* (1 vutlar plokkflöötidega), *2 Foder Trommeten* (2 vutlaris trompetit), *4 Foder schalmeien* (4 vutlaris šalmeid). Kuntzmanni vara hulgast leiab ka *12 suluern Klöckßkens* (12 hõbedast kellukest või kuljust(?)). Seega leiab varaloendist ootuspäraselt ka šalmeid, mida on kujutatud aknapiilaril, ja piilaril kujutatu illustreerib ilmekalt varaloendis kirjutatut.

Jacob *spielman*'i 1549. aasta varaloendisse on kirja pandud: *2 mundstucke vpn Torn de gut sin* (2 vaskpilli või tšingi huulikut mingi torni/pulga (?) peal või asetatud tornikujuliselt, mis on heas korras), *1 klein pipken mith suluer beslagen* (1 väike hõbekaunistustega vile), *2 zincken* (2 tsinki), *1 fiddel* (1 fidel), *1 Trumme* (1 trumm) ja *1 suluern beslach van eim zinken* (mis võib olla 1 tšingilt pärinev hõbekaunistus või tugevdav detail). Jacobi pärandiinventaris on pillidega seotud ka kõige viimane sissekanne – *sine tasche 2 flotten Jm foder* (2 vutlaris flööti).

Jacobi loendist leiab muu hulgas ühel real järjest kirjutatuna: *1 latensche Musica, 1 Cantional buch, ouer hundred partes gedruockt vnd schreuen*. Muusikateadlase Toomas Siitani sõnul peaks *latensche Musica* olema kiriklik noodiraamat mitmehäälsel lauluga, sest ühehäälsel liturgialaulu kohta ei kasutatud nimetust *musica*. Mõiste *Cantional buch* (lauluraamat) on natuke hämar, aga pigem viitab see lihtsamat sorti vaimulikule laulule. Arvestades reformatsiooni tulekut, võiks

¹¹ Autor tänab siinkohal kolleeg Ivar Leimust Eesti Ajaloomuuseumist, kes oli muusikute inventarid juba varem käskkirjast trükitekstiks transkribeerinud ja neid transkriptsioone siinkirjutajale lahkelt kasutada andis, see võimaldas tõlketööd nendega märgatavalt kiirendada.

¹² Asjaarmastajana on siinkirjutaja Tõnu Sepa stuudios pisut vanamuusikaga lähemalt tutvunud, mis on tinginud sinise artikli ja huvi just ka muusikuid kujutava aknasamba vastu.

¹³ TLA, 230.1.Bt1, fol. 383–388v.

¹⁴ TLA, 230.1.Ae2, fol. 106v–108, 130–133v.

¹⁵ TLA, 230.1.Bt1, fol. 159–160v, 164v.

¹⁶ Vanamuusikapillide tundja Tõnu Sepp on seda otsetõlkes nimetanud ka „lärmivile“, kuna see on valjem kui šalmei (Sepp 2022).

¹⁷ Pillinimetusi aitas tõlkida ja kommenteeris vanamuusik, pedagoog ja pillimeister Tõnu Sepp.

see olla ka luterlik, eriti kui siin tekib kõrvutus *latensche Musica* raamatuga. Päris kindel selles olla ei saa (Siitan 2022).

Märget *ouer hundert partes gedruckt vnd schreuen* võib tõlkida: üle saja partii trükituna ja käsitsi kirjutatuna. Toomas Siitani arvates on *partes* siin kindlasti häälepartii. Partituure tol ajal veel ei kirjutatud ega trükitud. Kogu muusika läks kirja eraldi häältena, trükistes koondati need raamatuteks, igal häälel oma köide. Seega *latensche Musica* võiks olla hääleraamatute komplekt (?) ja *Cantional buch* võib oletatavalt olla laulutekstide raamat koos ühehäälsel viisidega (Siitan 2022).

Jost *spelman*'i 1531. aasta varaloendis leidub: *1 pipen foder mit 3 pipen* (1 vilede/flöötide vutlar 3 vile/flöödiga) ja *1 trumme* (1 trumm). Josti loendis on veel üks huvitav detail: *Eyne suluern kede vam 23 loden vnd eyn hangende schilt mit seligen Graue Simons wapen ja Nach dusses iegenwordigen Erwirdigen Hern Cumpturs wapen*. Ajaloolane Juhan Kreem on selle sissekande kohta kirjutanud, et Josti üsna lühikesest pärandiinventarist leiab vappidega hõbeketi, muusiku ametitunnuse. Selle küljes rippuvatest vappidest kuulus üks krahv Simon van Rietbergile, kes oli surnud Tallinna komtuurina juba 1523. aastal. Teine vappidest kuulus aga toonasele Tallinna komtuurile Dietrich Bockile, kes oli olnud Tallinna komtuur alates 1525. aastast. Seega oli Jost olnud vähemalt kahe (ja veel mitte järjestikuse) Tallinna komtuuri pillimees (Kreem 2003: 15).

Samasugused vapid esinevad ka Merten Kuntzmani loendis: *Item 2 spelmans Wapen*. Tema pärandiinventarist leiab ka sissekande *Item noch 3 spelmans wappen von suluer gemacket*.

Kõik need esemed seonduvad otseselt muusikuametiga. Kuna sinne artikkel on oma impulsi saanud interjööriostast – aknapiilarist –, siis võib lühidalt peatuda varaloendites esinevatel ruumiga seotud esemetel. Merten Kuntzmanil oli näiteks kaks lühtrit: *eine kleine messings Krone mit 6 Pipen* (kuue „piibuga“ kroon(lühtr)) ja *Item 4 missings Luchter* (4 messingist lühtrit), Jacob *spelman*'il aga: *1 messings luchter vnd arm* (1 messingist lühtr ja (lühtri)haru (?)). Jacobi kodu sisustuse juures on huvitav detail, et üks kapp

tema majas kuulus raele (*1 schap Im Huse hort dem Rade*), sest raad tegeles muu hulgas oma teenistujate eluruumide ja sisustusega. Paberitöö (kirjade kirjutamine, nootide kirjutamine) jaoks oli tal ka sekretär või kirjutuspult (*1 Cuntor*).

Riietusesemeid, mis on täiesti omaette uurimisvaldkond, siinkohal ei käsitleta, kuid ühe huvitavama ja siinses artiklis vaadeldud piltkujutistega otseselt seonduvat eset võiks siiski mainida. Jacob *spelman*'il on nimelt olnud *1 hulle vnd 1 narren kepschen von berlen*. *Hulle*¹⁸ on teatud tüüpi peakate, ent siinkohal on huvitav just *narren kepschen*. *Narrenkappe*¹⁹ tähendab narrimütsi. Artikli algupooles on nimetatud vitraažikildu, millel on kujutatud narririietuses pille mängivat muusikut ja üht narriportreega raidreljeefi Linnamuuseumi raidkivikogus. Need kaks narrikujutist sobiksid seda varaloendit ilmselt hästi illustreerima.

Kokkuvõtteks

Muusikutega aknapiilar andis põhjuse vaadelda pisut laiemalt eelkõige Tallinnas (sest keskaegne pärand on siin kõige rikkalikum, seda nii materiaalsel kui arhiiviallikate poolest), aga ka mujal Eestis säilinud haruldasi artefakte, mis kujutavad muusikuid, nende tööga seotud esemeid ja kohti. Siinses artiklis on nimetatud peale muusikukujutistega aknapiilari ka Jahu tänavalt leitud muusikukujutisega maalitud klaasikildu, Tartust leitud puidust flööti, Vene tänavalt leitud lauljaga raidkivi ja Tallinna Linnamuuseumi kogus olevat laulva(?) narri kujutist. Koos vaadelduna aitavad need artefaktid kujutada just siinsete muusikute elumaailma, see on nende kõige suurem väärtus. Igaüks neist annab oma panuse meie ettekujutusele siinsest keskaegsest muusikaelust. Lisaks artefaktidele on olulised ka muusikutega seotud kohad. Neist Tallinna linnamuusikute *bude* Kinga ja Teenri tänav nurgal ei ole säilinud, aga muusikute tööga seonduvast arhitektuurist on taasleitud muusikuterõdu Tallinna Suurgildi saalis. Säilinud artefaktid võimaldavad minna nii kaugelegi, et kuulmaks ehedat keskaega kõrvaga, tuleb huulile tõsta Tartust leitud flööt, ja heitmaks

¹⁸ <https://www.mittelalter-lexikon.de/wiki/Hulle> (vaadatud 29.08.2022).

¹⁹ <https://de.wikipedia.org/wiki/Narrenkappe> (vaadatud 29.08.2022).

pilku hiliskeskaegsete muusikute olmesse ja asjademaailma lugeda varaloendeid. Kõik need allikad aitavad lisaks mujalt Euroopast keskajast meieni säilinud üleskirjutatud muusikale tunnetada toonaste siinsete kohalike muusikute elumaailma. Kuigi loo algatajaks olnud aknapiilari fragmendi algne asukoht ei ole teada, on selge, et see on kuulunud luksuslikuma ruumi juurde. Haapsalu kandist saadav Ungru paas, millest piilarifragment on valmistatud, näib viitavat Tallinna asemel Haapsalule. Pärinemine Tallinnast oli algne hüpotees, sest valdav osa Tallinna Linnamuuseumi raidkivikogu museaalidest pärineb just siit. Uurimise käigus lisandus aga hüpotees, et piilarifragment võib pärineda hoopis Haapsalu piiskopilossist, ja seda võimalust

saab edasi uurida. Arvestades, et Tallinnastki on leitud muusikuga raidkivi, millest ülalpool juttu oli, haakub vaadeldud piilar ka Tallinna raidkivipärandiga. Nii või teisiti on selle fragmendi näol tegemist Eesti hiliskeskaegses raidkunsti väga huvitava ja kõneka artefaktiga, eelkõige just nendesamade muusikukujutiste tõttu. Siinne hiliskeskaegne raidkivikunst on üsnagi lapidaarne ja geomeetriline, figuure, olgu või pisut saamatult kujutatuid, leidub siin harva. See oli ka üheks põhjuseks, miks see kivistunud laulja ja šalmeimängija tähelepanu väärised, ja võib-olla on tulevikus ka puurilinnul midagi rohkemat öelda: *saxa te lonquuntur* – kivid sulle kõnelgu! Või siinses kontekstis: kivid sulle musitseerigu!

Allikad

Sepp 2022 = Tõnu Sepa kiri autorile 7.06.2022.

Siitan 2022 = Toomas Siitani kiri autorile 26.07.2022.

Tallinna Linnaarhiiv

TLA, 230.1.Ae2, fol. 106v–108v, 130–133v.

TLA, 230.1.Bt1, fol. 383–388v.

TLA, 230.1.Bt1, fol. 159–160v, 164v.

Tallinna Linnamuuseum

TLM 4550 RMT teadusliku inventariseerimise kaart.

Kirjandus

Aaso-Zahradnikova, Isabel, Urmo Treisalt 2018. *Tallinna vanalinna varauusaegsete aknasammaste inventeerimine*. Tallinn. Käsitöö TLPA muinsuskaitse osakonna arhiivis.

Aleksejev, Tiit 2021. Mälust ja kiirgusest. – *Postimees*, 21.08.2021.

Alttoa, Kaur 2022. Viljandi ordulinnuse kapiteelid – kas *second hand* kraam Vana-Pärnust? – *Kirikud, kabelid, kloostrid. Kirjutisi Eesti keskaegsest sakraalarhitektuurist*. Tartu: Ilmamaa, lk. 134–144.

Bome, Helen 2008. Kivised elupuud? Keskaegse visuaalkultuuri tõlgendusprobleeme. – *Kunstiteaduslikke Uurimusi* 17 (3), lk. 65–82.

Bome, Helen 2012. Kloostrielu kiusatused Padise piitkonsoolidel. – *Kunstiteaduslikke Uurimusi* 21 (1/2), lk. 7–36.

Franzon, Annika 2016. *A Guide to Uppsala Cathedral*. Uppsala: Uppsala Cathedral.

Gaskell, Ivan 2020. Asjade ajalugu. – *Ajalooeaduse uued suunad*. Koost. ja toim. Marek Tamm ja Peter Burke, Gigantum Humeris, Tallinn: TLÜ kirjastus, lk. 305–328.

Gens, Leo 1993. Elamu Raekoja pl. 8 / Pikk t. 12 / Mündi t. 1, 3. – *Eesti arhitektuur 1: Tallinn*. Toim. Villem Raam, Tallinn: Valgus, lk. 192.

<https://de.wikipedia.org/wiki/Narrenkappe> (vaadatud 29.08.2022).

<https://www.britannica.com/art/pipe-and-tabor> (vaadatud 31.08.2022).

<https://www.mittelalter-lexikon.de/wiki/Hulle> (vaadatud 29.08.2022).

Kaplinski, Külliki 2015. *Tallinn – meistrite linn*. Tallinn: Tallinna Kultuuriväärtuste Amet.

Kodres, Krista 2005. Kaunistatud elamu. – *Eesti kunsti ajalugu II 1520–1770*. Peatoim. Krista Kodres, Tallinn: Eesti kunstiakadeemia, lk. 119–151.

Kodres, Krista 2014. *Esitledes iseend. Tallinlane ja tema elamu varauusajal*. ACTA Universitatis Tallinnensis. Artes, Tallinn: TLÜ Kirjastus.

Kotter, Lilian 1991. Muusikud Tallinna rae kolmes arveraamatus (1432–1533). – *Vana Tallinn I* (V). Toim. Raimo Pullat, Tallinn: Olion, lk. 71–77.

Kreem, Juhan 2003. Linnades ja lossides: moosekandid, mobiilsus ja muusikakultuur keskaegsel Liivimaal. – *Tuna. Ajalookultuuri ajakiri* 1, lk. 13–18.

Kreem, Juhan 2022. *Ordu sügis. Saksa ordu 16. sajandi Liivimaal*. Tallinna Linnaarhiivi toimetised 17, Tallinn: Tallinna Linnaarhiiv.

Kuuskemaa, Jüri 1997. Laulja kivis. – *Pealinn*, 2.05.1997.

Maiste, Juhan 2017. Arvustus. Tagasi asjade juurde. Raimo Pullat. *Tallinnlase asjademaailm valgustussajandil*. – *Akadeemia* 9, lk. 1692–1698.

Mänd, Anu 2004. *Pidustused keskaegse Liivimaa linnades 1350–1550*. Tallinn: Eesti Keele Sihtasutus.

Mänd, Anu 2013. Kaupmeheproua Gertrud ja tema hauaplaat Risti kirikus. – *Tuna. Ajalookultuuri ajakiri* 4, lk. 26–35.

Mänd, Anu 2015a. Kindralkuberner Flemingi hauaplaadi fragment Olevistes. – *Muinsuskaitse aastaraamat 2014*. Toim. Leele Välja, Tallinn: Muinsuskaitseamet, TLPA muinsuskaitse osakond, EKA muinsuskaitse ja konserveerimise osakond, lk. 52.

Mänd, Anu 2015b. Piiskoppide vappidest ja Medice vapist Kuressaare linnuses. – *Saaremaa Muuseum. Kaheaastaraamat 2013–2014*. Koost. Olavi Pesti ja Tõnu Sepp, Kuressaare: Saaremaa Muuseum, lk. 150–158.

Mänd, Anu 2016. 1552. aasta katku mälestav hauaplaat Haapsalust. – *Läänemaa Muuseumi toimetised XIX*. Toim. Anu Lepp, Haapsalu: SA Haapsalu ja Läänemaa Muuseumid, lk. 115–128.

Mänd, Anu 2019. Ühest Saare-Lääne piiskopi hauaplaadist. – *Läänemaa Muuseumi toimetised XXII*. Toim. Anu Lepp, Haapsalu: SA Haapsalu ja Läänemaa Muuseumid, lk. 101–116.

Mänd, Anu, Ivar Leimus 2011. Suurgildi maja ja sisustus 18. sajandi lõpuni. – *Tallinna Suurgild ja gildimaja*. Ivar Leimus jt., Tallinn: Eesti Ajaloomuuseum, lk. 259–373.

Olsen, Bjørnar 2020. Kommentaar [Ivan Gaskelli artiklile „Asjade ajalugu“]. – *Ajalooeaduse uued suunad*. Koost. ja toim. Marek Tamm ja Peter Burke, Gigantum Humeris, Tallinn: TLÜ Kirjastus, lk. 329–337.

Paju, Risto 2010a. Otsides ideaalset katedraali. Arhitekt Erwin Bernhardi visandeid ajaloolistest hoonetest ja nende detailidest. – *Vana Tallinn XXI* (XXV). *Modus vivendi III*. Vastutav toim. Raimo Pullat, Tallinn: Estopol, lk. 368–390.

Paju, Risto 2010b. Tolmuta ja katmata värvidest. Mustpeade vennaskonnale kuulunud 15. sajandi pingi külgtõe restaureerimisest 2009. aastal. – *Tallinna Linnamuuseumi aastaraamat 2008/2009*. Toim. Sulev Mäeväli, Tallinn: Tallinna Linnamuuseum, lk. 93–106.

Paju, Risto 2012. Ühest aia- ja pargikunstiasest raamatust Tallinna kaupmehe Martin Heinrich Gebaueri raamatukogus 18. sajandi II poolel ja sellega seonduvast. – *Vana Tallinn XXIII* (XXVII). Vastutav toim. Raimo Pullat, Tallinn: Estopol, lk. 260–273.

Paju, Risto 2015. Mitte ainult tööst. Haapsalu ja selle lähiümbrust kujutavatest joonistustest ühes 19. sajandi visandilokis. – *Läänemaa Muuseumi toimetised XVIII*.

- Toim. Erki Russow, Haapsalu: SA Haapsalu ja Läänemaa Muuseumid, lk. 219–229.
- Paju**, Risto 2016. Ein Fund in der Museumssammlung. Ein Heiliger Jakobus aus Kalkstein in der Sammlung behauener Steine des Tallinner (Revaler) Stadtmuseums. – *Baltic Journal of Art History* 12, S. 125–139.
- Paju**, Risto 2017. Mit dem Professor in den Garten. Mit dem Garten verbundene Gegenstände und Bücher im Nachlassverzeichnis des 1766 verstorbenen Professors des Gymnasiums zu Reval (Tallinn) Heinrich Benjamin Hessler. – *Baltic Journal of Art History*, S. 129–139.
- Paju**, Risto 2018. „Võõra nime all“. Lihula kiriku kadunud ristimiskivi Tallinna Linnamuuseumi raidkivikogus. – *Läänemaa Muuseumi toimetised XXI*. Toim. Anu Lepp, Haapsalu: SA Haapsalu ja Läänemaa Muuseumid, lk. 91–99.
- Paju**, Risto 2019. Kujur prof. A. Adamson ikka agarasti töös. Ühest vähetuntud Amandus Adamsoni marmorskulptuurist Tallinna Linnamuuseumi kogus. – *Tallinna Linnamuuseumi toimetised 1*, Tallinn: Tallinna Linnamuuseum, lk. 202–207.
- Paju**, Risto 2021. Põnevaid raidkivileide Tallinna vanalinnas. – *Muinsuskaitse aastaraamat 2020*. Toim. Maris Mändel, Riin Alatalu, Tallinn: Muinsuskaitseamet, Tallinna Linnaplaneerimise Ameti muinsuskaitse osakond, Eesti Kunstiakadeemia muinsuskaitse ja restaureerimise osakond, lk. 111–113.
- Palginõmm**, Kerttu (koost.) 2019. *Asjade võim. The Power of Things*. Tallinn: Eesti Kunstimuuseum, Niguliste Muuseum.
- Popławska**, Dorota 1998. Representation of Musical Instruments in Stone Sculpture in Lower Silesia until the Beginning of the 16th Century. – *Polish Music Journal* 1, no. 2, <https://polishmusic.usc.edu/research/publications/polish-music-journal/vol1no2/instruments-in-stone/> (vaadatud 31.08.2022).
- Pullat**, Raimo 2016. *Tallinlase asjademaailm valgustusajandil*. Tallinn: Estopol.
- Põltsam-Jürjo**, Inna 2022. Sündik ja narr. Pildikesi 16. sajandi teise poole Tallinna raeprotokollidest. – *Tuna. Ajalookultuuri ajakiri* 3, lk. 16–32.
- Rohumaa**, Mia Maria 2022. Kodu nagu kingipakk. – *Pööning* 4 (34), lk. 13–22.
- Saha**, Hillar 1972. *Tallinlase asjademaailm valgustusajandil*. Tallinn: Eesti Raamat.
- Sorok**, Sirje 2022. Tönnies Wibbeking ja voorused. Maalingud Tallinnas Lai 11 dornses. – *Muinsuskaitse aastaraamat 2021*. Toim. Maris Mändel, Anneli Randla, Triin Reidla, Tallinn: Muinsuskaitseamet, Tallinna Linnaplaneerimise Ameti muinsuskaitse osakond, Eesti Kunstiakadeemia muinsuskaitse ja konserveerimise osakond, lk. 32–33.
- Suurmaa**, Lauri 2004. Tallinna saksa kaupmeeste varaloendites inventeeritud laua- ja kööginõud kultuuri-ajaloo allikana 18. sajandil. – *Vana Tallinn XV (XIX)*. Vast. toim. Raimo Pullat, Tallinn: Estopol, Tallinna Linnavalitsus, lk. 9–157.
- Tamm**, Marek 2007. *Kuidas kirjutatakse ajalugu? Intervjuuraamat*. Tallinn: Varrak.
- Tiik**, Leo 1966–1970. Kinga 6 (kinnistu 290). – *Väljavõtteid Tallinna vanematest kinnisturaamatutest. Tallinna vanalinn kinnistuomanike loendid 14. sajandist kuni II Maailmasõjani*. Tartu. Tallinna Linnamuuseumi raamatukogus paiknevat käsikirja koopia, lk. 89.

Carved stone singer and shawm

A late medieval window pillar fragment depicting musicians from the collection of carved stone at the Tallinn City Museum and other artefacts

—
Risto Paju

This article considers, from the perspective of research into the history of things, a fragment of a late medieval window pillar with depictions of musicians that was found in Tallinn City Museum's collection of carved stone. The particular carved stone fragment in question was included in the relevant collection of the City Museum during a general review of the collections in 1958; its original location or other provenance is unknown at present (III. 1). The inventory card of the artefact states only that Helmi Üprus, an art historian familiar with Tallinn's carved stone art, was consulted when dating it to the 16th century (TLM 4550 RMT). It is a fragment of the lower third part of what was originally a window pillar. This article was prompted by the mystery surrounding its provenance and the fact that the stone itself depicts musicians. The window pillars were originally part of a rather grand and luxurious room from the late medieval and early modern period and were located in the *dornse* or living room at the rear of a typical *diele/dornse* house, where they supported the wooden or stone lintel of a large window overlooking the courtyard. The window pillar fragment described in this article is a very interesting and impressive example of late medieval Estonian carved stone art, especially owing to its depictions of musicians. Late medieval stone carvings in Estonia are usually more lapidary and geometric: figures, however clumsily depicted, are rarely found. Three images can be seen on the window pillar fragment: a wind instrument player, a singer and a (caged?) bird. They are carved in a naive style. A closer look at the reliefs reveals that the wind instrument could be a shawm and the open-mouthed man in the beret a singer. In order to understand what the pillar might have looked like when it was *in situ*, the author has provided a sketch (III. 8) in which the preserved pillar part is shown as a photo and the remainder added by hand. The sketch has been made as simple, hypothetical and general as possible, as the detailed design of the capital, the exact size of the window, etc. are unknown. The type of watercolour-style sepia drawing used is a technique that makes it possible to give the viewer a general impression, as if it were a slightly blurred image from the memory, while at the same time allowing one to skip over the precise architectural details that remain unknown to us. In actual fact, the upper part of the pillar might have borne, for example, the insignia of the owners of the house or additional carvings similar to those found on the base, which together could have formed a complete set of images, or something else. Considering the context of the images of the musicians, we may suppose that they formed a musical ensemble. Though the stone musical figures do not make a sound, their interplay and harmony is made manifest in the iconography. Thus, the set of images on the pillar fragment could be entitled with the term 'sound'. It is not known what was depicted on the window parts that have perished, on the upper part of the pillar or on the sides of the window.

At first glance the inclusion of this carved stone in the collection of the Tallinn City Museum suggests that it was originally located in the city. However, whereas with some exceptions the carved details of Tallinn patrician houses were almost exclusively made of Lasnamäe limestone or Orgita dolomite, the stone in question here is made of Ungru stone from Läänemaa. Owing to this fact and to some similarity with a window pillar fragment from the Haapsalu Episcopal Castle in Läänemaa, which was built from local limestone, we cannot rule out that the stone with the musicians could have reached the Tallinn City Museum from Haapsalu. Further research is required to establish this with more certainty.

This window pillar with musicians gives us good reason also to examine other rare preserved artefacts depicting musicians from both Tallinn (where the medieval heritage is richest both materially and in terms of archival sources) and elsewhere in Estonia. Besides this window pillar with images of musicians, other artefacts mentioned in this article include a fragment of glass painted with an image of a musician found on Jahu Street in the coastal district of Kalamaja in Tallinn, a wooden flute found in

Tartu, a carved stone with a singer found on Vene Street in Tallinn Old Town, and an image of a jester, possibly singing, from the collection of the Tallinn City Museum.

In addition to such artefacts, places associated with musicians are also of importance. Of these, the *bude* of Tallinn city musicians on the corner of Kinga and Teenri streets (by the Town Hall square) has not survived, but the musicians' balcony in the Tallinn Great Guild Hall has been rediscovered in the search for architecture relating to musicians. The sources for researching the history of things does not need to be limited to the objects themselves but can also include, for example, records of objects in the city residents' lists of assets. In this article, to complement the window pillar, the lists of assets of three musicians are examined: Master Merten Kuntzman (1558, 1569), Jacob the *spelman* (1549) and Jost the *spelman* (1531). In particular, besides the items depicted on the window pillar, other items related to their work – instruments, as well as the jester's hat, which was probably part of the Jacob the *spelman*'s work costume – have been sought out and presented.

All these material and written sources help us to imagine the musicians of that time and the world that surrounded them, in addition to the actual written music that has survived from the Middle Ages.